

JOHANNESBAD

Fachklinik

**HOLTHAUSER  
MÜHLE**

# **THERAPIE- UND REHABILITATIONSZENTRUM**

für Drogenabhängige



# HERZLICH WILLKOMMEN

## im Therapie- und Rehabilitationszentrum

Liebe Leserin\*, lieber Leser,  
sehr geehrte Patientin, sehr geehrter Patient,

der Name unserer Klinik Johannesbad Fachklinik Holthausener Mühle, medizinische Rehabilitation Drogenabhängiger deutet schon darauf hin: Wir behandeln Menschen mit Abhängigkeitserkrankungen und den daraus resultierenden Funktionseinschränkungen in Beruf und Privatleben. Wir berücksichtigen dabei unter ganzheitlichen Gesichtspunkten die Wechselwirkungen zwischen seelischen, körperlichen und sozialen Bedingungen.

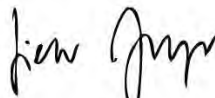
Die Johannesbad Fachklinik Holthausener Mühle bietet seit über 30 Jahren medizinische Rehabilitation Drogenabhängiger an. Sie wurde als eine Fachabteilung der 1976 gegründeten Johannesbad Fachklinik Fredeburg in einer landschaftlich reizvollen Gegend in einem ehemaligen landwirtschaftlichen Betrieb mit Wassermühle etabliert. Während in den ersten Jahren die Rehabilitation heroïnabhängiger Patienten im Vordergrund stand, stellen heute Abhängige, die einen Mischkonsum unterschiedlicher Drogen betreiben den Großteil der Patientenschaft dar. Auch „Suchtmittel“ (biogene Drogen, „Legal Highs“) und süchtige Verhaltensstörungen wie pathologisches Glücksspiel oder Mediensucht treten häufiger auf. Zugleich haben wir gelernt, die zahlreichen Begleitstörungen und Erkrankungen wie Hirnleistungsstörungen und präpsychotischen Symptome, zu berücksichtigen und integrierte Behandlungen durchzuführen.

Unsere Mediziner diagnostizieren sorgfältig die körperliche Verfassung unserer Patienten und unsere Psychologen und Suchttherapeuten arbeiten gemeinsam mit ihnen an der Verbesserung der Lebensqualität und der Reduktion ihrer suchtbezogenen psychischen Belastung. Das Behandlungskonzept der Johannesbad Fachklinik Holthausener Mühle berücksichtigt all diese Zusammenhänge. Unser Behandlungsteam besteht aus Fachärzten (z.B. Psychiater, Neurologe, Internist), Psychologen, Suchttherapeuten und Sozialarbeitern, speziell ausgebildeten Pflegekräften sowie Sport-, Bewegungs- und Arbeitstherapeuten. Die von den einzelnen Disziplinen gesammelten Erkenntnisse schließen zu einem Gesamtbild zusammen. Die medizinische Rehabilitation Drogenabhängiger sieht und behandelt den Menschen also in seiner Gesamtheit und reduziert sie nicht nur auf ein einzelnes körperliches oder psychisches Symptom der Abhängigkeitserkrankung.

Wir sehen Sie eher als Partner, weniger als Patient und möchten in gemeinsamer Arbeit und Anstrengung Ihre Fähigkeit fördern, die Verantwortung für Ihre Lebensgestaltung und Ihre Gesundheit aktiv selbst zu übernehmen.



Susanne Halhuber  
Klinikleiterin



Dr. med. Dieter Geyer  
Ärztlicher Direktor



# INHALT

Die Klinik	
Lage der Klinik .....	06
Patientenzimmer .....	06
Freizeit .....	07
Kindertagesstätte.....	08
Aufnahme .....	08
Kostenträger .....	09
Behandlungsspektrum	
Spezifische Behandlungsangebote.....	11
Zusätzliche Indikationen .....	11
Behandlungsbausteine	
Aufnahme .....	12
Diagnostik .....	13
Medizinische Behandlung .....	13
Psychotherapien .....	13
Einzelpsychotherapien .....	13
Gruppenpsychotherapien .....	13
Pflege .....	14
Klinischer Sozialdienst und Nachsorge .....	14
Maßnahmen zur beruflichen Orientierung .....	14
Arbeitstherapie .....	14
Sport- und Bewegungstherapie .....	15
Indikationsgruppen .....	15
Kontakt und weitere Informationen.....	16
So finden Sie uns .....	17

# DIE KLINIK

## Unsere medizinische Fachkompetenz

Die Johannesbad Fachklinik Holthausener Mühle ist eine Fachklinik zur Entwöhnung von Drogenabhängigen. Sie befindet sich in einer landschaftlich reizvollen Gegend am Rande von Bad Fredeburg und verfügt über eine mehr als 30-jährige Tradition und Erfahrung in der Therapie und Rehabilitation von Drogenabhängigen. Während der Therapie stehen die Wiederherstellung der Arbeits- und Erwerbsfähigkeit und die Verbesserung der Gesundheit sowie der Lebensqualität im Vordergrund. Behandlungsziele, das Behandlungsprogramm und die Dauer des Aufenthaltes werden je nach Beschwerdebild individuell erarbeitet. Die Fachklinik verfügt über insgesamt 44 Therapieplätze, aufgeteilt in vier Häuser und zusätzliche vier Adaptionsplätze.

### Lage der Klinik

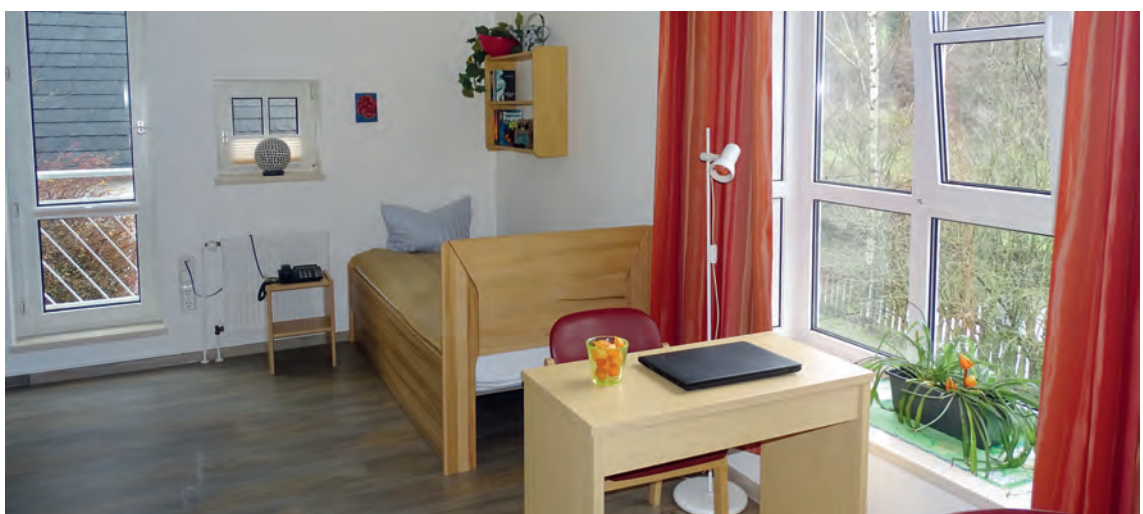
Die Johannesbad Fachklinik Holthausener Mühle liegt im Sauerland, einer naturnahen und waldreichen Mittelgebirgslandschaft mit hohem Freizeit- und Erholungswert. Viele Patienten berichten von der hohen entspannenden und meditativen Wirkung ihrer Waldspaziergänge während und außerhalb der Therapiezeiten. Der Rothaarsteig, einer der Premiumwanderwege Deutschlands, verläuft durch unsere Region. Holthausen ist ein schönes altes Fachwerkdorf, das zur Stadt Schmallenberg gehört.

### Patientenzimmer

Die Unterbringung der Patienten erfolgt in freundlich eingerichteten Zimmern mit Dusche, WC und Telefon. Der größte Anteil der Zimmer ist neu renoviert, die Klinik verfügt auch über Einzelzimmer, die für unsere Patienten einen individuellen und privaten Rückzugsraum darstellen.

### Zu den Behandlungsräumen der Klinik gehören

- Therapieräume für Einzel- und Gruppentherapien
- Räume für die Kunst-, Gestaltungs- und Arbeitstherapie
- Räume für die berufliche Wiedereingliederung, Projektarbeit
- Räume für Sport- und Bewegungstherapie
- Eine Lehrküche für Ernährungs- und Kochkurse sowie hauswirtschaftliches Training
- Medizinische Behandlungsräume



Die Patienten der Johannesbad Fachklinik Holthäuser Mühle treffen sich zu den Mahlzeiten im Speisesaal. Ein ausgewogener Speiseplan trägt zu einer gesunden Ernährung während des Aufenthaltes bei.

### Freizeit

Zur Freizeitgestaltung stehen den Patienten zur Verfügung:

- Zentraler Aufenthaltsraum (Kicker, Fernseher, Cardiotrainer)
- geschmackvoll eingerichtete Teeküchen (mit vielen Gesellschaftsspielen und Musikanlage)
- Bibliothek/PC-Raum
- Dartscheibe
- Sandbagsack
- Outdoor Tischtennisplatte und zwei Indoor Tischtennisplatten
- Outdoor-Schachspiel
- Sportfeld
- Verleih von Fahrrädern
- Grillplatz mit Feuerstelle

Durch den Klinikverbund können unsere Patienten weitere Möglichkeiten in der Johannesbad Fachklinik Fredeburg nutzen:

- eine Kegelbahn
- eine große Sporthalle
- ein großes Schwimmbad und eine Sauna

Alle Patienten erhalten bei Anreise die SauerlandCard, die zur Nutzung eines umfangreichen touristischen Angebotes berechtigt.

Weitere Informationen erhalten Sie hier: [www.schmallenberg-sauerland.de](http://www.schmallenberg-sauerland.de)



### Kindertagesstätte

Begleitkinder besuchen die von unserer Johannesbad Fachklinik Hochsauerland, einer großen psychosomatischen Rehabilitationsklinik, betriebenen Kindertagesstätte. Dort erfolgt eine professionelle Betreuung durch Erziehern und Heilpädagogen. Darüber hinaus bieten wir eine spezielle Eltern-Kind Gruppe an. Nach Absprache können auch schulpflichtige Kinder aufgenommen werden.

### Aufnahme

Zur Aufnahme benötigen Sie

- eine Kostenzusage des jeweilig zuständigen Kosten- bzw. Leistungsträgers
- hilfreich sind Berichte über Behandlungen und Beratungen im Vorfeld

Wie können Sie eine Kostenzusage bekommen? Wenn Sie sich an eine Suchtberatungsstelle gewendet haben und eine Aufnahmeindikation für unsere Klinik besteht, stellt die Suchtberatungsstelle mit Ihnen gemeinsam einen Antrag auf medizinische Rehabilitation bei Ihrem Rentenversicherungsträger (DRV) auf eine stationäre medizinische Rehabilitation. Die Suchtberatungsstelle sollte unser Haus als Behandlungsstätte empfehlen bzw. vorschlagen. Es besteht ein Wunsch- und Wahlrecht des Versicherten, d. h. Sie können gegenüber den Leistungsträgern Ihren Klinikwunsch geltend machen. Sollte Ihre Krankenkasse der Kostenträger sein, müssen Sie dort den Antrag stellen.





### Kostenträger

Die Johannesbad Fachklinik Holthäuser Mühle wird belegt von:

- der Deutschen Rentenversicherung
- gesetzlichen und privaten Krankenkassen
- Der stationäre Rehaaufenthalt ist auch für Selbstzahler möglich

Wenn durch die Abhängigkeitserkrankung die Erwerbsfähigkeit gemindert oder erheblich gefährdet ist, sind die medizinischen Voraussetzungen zur Durchführung einer medizinischen Rehabilitation gemäß § 26 SGB IX in Verbindung mit § 15 SGB VI mit dem Ziel der Wiedereingliederung in das Erwerbs- und Arbeitsleben unter Leistungsträgerschaft der gesetzlichen Rentenversicherung und gemäß § 40 SGB V mit dem Ziel der umfassenden Erhaltung bzw. Wiederherstellung der Gesundheit, der Funktionsfähigkeit sowie der Fähigkeit zur Selbstbestimmung unter Leistungsträgerschaft der gesetzlichen Krankenversicherung erfüllt.





# BEHANDLUNGSSPEKTRUM

## Wege aus der Abhängigkeit finden

Die Johannesbad Fachklinik Holthausen Mühle nimmt Erwachsene, nach besonderer Absprache auch jugendliche weibliche und männliche drogen- und mehrfachabhängige Patienten zur medizinischen Rehabilitation auf. Nicht substanzbezogene Störungen wie pathologisches Glücksspielverhalten oder pathologischer PC-Gebrauch (Mediensucht oder Onlinesucht), süchtige Verhaltensweisen wie Kaufsucht oder süchtig betriebene Sexualität werden ebenso mitbehandelt wie körperliche Begleit- und Folgeerkrankungen, Persönlichkeitsstörungen, Anpassungsstörungen, weitere Störungen der Impulskontrolle und psychosomatische Störungen. Besondere Berücksichtigung findet PTBS (Posttraumatische Belastungsstörung) und ADHS (Aufmerksamkeits-Defizit-Hyperaktivitäts-Syndrom). Nach Indikation oder auf Wunsch der Patienten werden Tabakentwöhnungen durchgeführt.

Die vier Behandlungshäuser sind dabei verschiedenen Schwerpunkten zugeordnet:

Haus 1	Mischkonsum
Haus 2	Cannabisabhängigkeit und jüngere Patienten/ -innen
Haus 3	Heroinabhängigkeit und ältere Patienten /-innen
Haus 4	Eltern mit Kindern

Wir behandeln

- Abhängigkeit von illegalen Drogen jeglicher Art
- Cannabisabhängigkeit als Hauptdiagnose
- Mehrfachabhängigkeit

Spezifische Behandlungsangebote

- Eltern mit Kindern als Begleitpersonen
- Behandlung von Paaren
- Patienten, die neben der Abhängigkeitserkrankung an einer psychiatrischen Erkrankung leiden
- Abhängigkeit bei Diabetikern

Zusätzliche Indikationen

- Essstörungen
- Posttraumatische Belastungsstörung
- ADHS
- Psychiatrische Erkrankungen
- Schwere psychische Störungen
- Glücksspielsucht/ Medienabhängigkeit
- Körperliche Erkrankungen

Wir bieten unseren Patienten außerdem eine kompetente Tabakentwöhnung an.

# BEHANDLUNGSBAUSTEINE

## Ganzheitlicher Therapieansatz

Die Rehabilitation in der Johannesbad Fachklinik Holthausener Mühle wird durch ein Stufenmodell strukturiert. Dies ermöglicht den Patienten sich zu orientieren, die notwendigen Veränderungs- und Rehabilitationsschritte gemeinsam mit dem behandelnden Team und den Bezugstherapeuten zu erkennen und eine Therapieplanung zu entwickeln. Unsere Patienten werden von Beginn an nach indikativen Gesichtspunkten einer festen Haus- bzw. Therapiegruppe zugeteilt.

Die stationäre Behandlung in der Johannesbad Fachklinik Holthausener Mühle besteht aus drei Stufen, die je nach individueller Therapieplanung und diagnostischer Einschätzung der zugrundeliegenden psychischen Störungen, der beruflichen und sozialen Problematiken und Ressourcen und der Schwere und Dauer der Suchtmittelerkrankung eine unterschiedliche Zeitdauer einnehmen können.

### Aufnahme

Kommt der Patient zum vereinbarten Aufnahmetag und frei von Entzugszeichen, erfolgt ein erstes Gespräch, in dem der aufzunehmende Patient, der begleitende Drogenberater oder eine familiäre Bezugsperson, ihr Bezugstherapeut, ggf. ein Mitarbeiter des Sozialdienstes teilnehmen. Im Anschluss wird ihm sein Pate, ein Mitpatient aus seiner zukünftigen Behandlungsgruppe, vorgestellt. Am Aufnahmetag erfolgt die ärztliche Aufnahmeuntersuchung. Sollte der Patient intoxikiert sein, wird er bei vorhandener Rehabilitationsfähigkeit zur Behandlung des Restentzugs in die Aufnahme-Station der Johannesbad Fachklinik Fredeburg - gleiche Trägerschaft - verlegt, in der eine engmaschige pflegerische Betreuung und Überwachung und ärztliche Behandlung sichergestellt ist. Das Vorgehen reduziert erheblich die Gefahr des Nichtantritts der Behandlung wegen eines erneuten Rückfalls. Ist der Patient nicht rehabilitationsfähig, erfolgt keine Aufnahme, sondern die Vermittlung in eine akut medizinische Entgiftungsbehandlung.



## Diagnostik

Am Anfang steht eine sorgfältige und ausführliche medizinische, psychologische und psychosoziale Diagnostik. Auf der Grundlage der dann gewonnenen Erkenntnisse entwickeln wir mit unseren Patienten gemeinsam einen auf ihre Beschwerden hin orientierten, persönlichen Behandlungsplan. Probleme und Ressourcen in den Bereichen Wohnsituation, finanzielle, berufliche, rechtliche, familiäre oder partnerschaftliche Situationen werden erfragt. Dabei steht die Integration in ein gesundheitsförderndes Umfeld im Vordergrund. Am Ende der Behandlungszeit wiederholen wir die Tests, um den Behandlungserfolg zu messen.

## Medizinische Behandlung

Unsere Patienten werden während des gesamten Aufenthaltes medizinisch begleitet bzw. behandelt. Die Intensität dieser Begleitung hängt wesentlich von den körperlichen Symptomen ab.

## Psychotherapien

Ein wichtiges Instrument der Behandlung von Patienten ist die Bezugsgruppe (Mitglieder eines Teams) und der Bezugstherapeut.

## Einzelpsychotherapien

Der Einzeltherapeut begleitet die Patienten während der gesamten Behandlung und steht ihnen wöchentlich mit Einzelgesprächen zur Seite. In Konflikt- und Krisensituationen besteht die Möglichkeit einer intensiveren Versorgung mit Einzelgesprächen.

## Gruppenpsychotherapien

In der Gruppentherapie können die Patienten offen und angstfrei all ihre Probleme und Sorgen besprechen sowie neue Erkenntnisse und Lebensperspektiven entwickeln. In diesen Gruppen werden auch Fertigkeiten vermittelt, mit denen schwierigen Situationen oder Belastungen besser verarbeitet werden können. Es geht darum, die neuen Erkenntnisse und Fähigkeiten zu erproben und anzuwenden. Die Einzeltherapie soll diesen Prozess begleiten und die Patienten darin unterstützen.



## **Pflege**

Den Mitarbeitern des Pfllegeteams kommt eine entscheidende Bedeutung bei der Umsetzung des Behandlungskonzeptes zu, da sie häufig (auch in der Nacht) die unmittelbaren Ansprechpartner der Patienten für alle Probleme im Klinikalltag sind.

## **Klinischer Sozialdienst und Nachsorge**

Der klinische Sozialdienst gibt Hilfestellung bei allen sozialen und (sozial-)rechtlichen Problemen (Schuldnerberatung, Beantragung von Arbeitslosengeld, Übergangsgeld, gesetzliche Betreuung, Antrag auf Adaption oder Betreutes Wohnen). Die Mitarbeiterin des Sozialdienstes unterstützt die Ärzte und Bezugstherapeuten bereits während des Aufenthaltes der Patienten, Beantragung weiterführender ambulanter und stationärer Hilfen unterschiedlichster Art (z.B. Adaption, Betreutes Wohnen, ambulante Psychotherapie) zu planen und durchzuführen.

Wichtiger Baustein in der Durchführung der Nachsorge ist die Anbindung an die Suchtberatungsstellen und Selbsthilfegruppen, die erwiesenermaßen gerade bei der Aufrechterhaltung und Weiterentwicklung von Therapieerfolgen sehr hilfreich sind. Wir vermitteln Adressen und helfen bei der Kontaktaufnahme.

## **Maßnahmen zur beruflichen Orientierung in der medizinischen Rehabilitation Abhängigkeitskranker (BORA)**

Viele unserer Patienten kommen zu uns ohne einen Schulabschluss oder ohne eine abgeschlossene Berufsausbildung. Der wesentliche Teil der berufsbezogenen medizinischen Rehabilitation in unserer Einrichtung besteht darin, mit und für die Patienten bereits im Verlauf der Entwöhnung eine konkrete, mit der Erkrankung zu vereinbarende und realitätsgeprüfte Perspektive zur (Wieder-) Eingliederung in die Erwerbstätigkeit zu erarbeiten und einzuleiten.

## **Arbeitstherapie**

Arbeits- und Erwerbstätigkeit spielen eine wichtige Rolle in der Aufrechterhaltung der Abstinenz. Nur ein kleiner Anteil unserer Patienten verfügt über einen Arbeitsplatz. Die meisten sind arbeitslos, viele konnten nicht zuletzt aufgrund des Beginns des Drogenkonsums im Kindes- und Jugendalter keinen Schul- oder Ausbildungsabschluss erreichen.

Häufig werden Suchtmittel von Berufstätigen eingesetzt, um subjektive Belastungen zu bewältigen. Die eigentliche Arbeitstherapie in unserer Klinik fokussiert auf Produktionsabläufe oder kaufmännischverwaltungstechnische Arbeitsabläufe. Außerdem nehmen die Patienten an einer Lehrküche bzw. hauswirtschaftlichen Arbeitstherapie teil. Die Ziele sind die Förderung von Ausdauer, Durchhaltevermögen und Flexibilität sowie andere soziale und arbeitsbezogene Fertigkeiten. Die Patienten werden nach entsprechender Diagnostik folgenden arbeitstherapeutischen Bereichen zugeteilt:

- Schreinerei
- Keramikwerkstatt
- Gartenarbeit
- Reparaturdienst
- Lehrküche und Hauswirtschaft
- Büroarbeiten, kaufmännische Arbeitstherapie

### **Sport- und Bewegungstherapie**

Mit unseren gesundheitsorientierten Angeboten möchten die Sport- und Bewegungstherapeuten unsere Patienten unterstützen, Freude an der Bewegung zu erhalten oder neu zu entwickeln. Das dadurch erreichte körperliche und seelische Wohlbefinden erhöht zusätzlich die Lebensqualität. Weiterhin dienen Sport- und Bewegungstherapie der Verbesserung der körperlichen Leistungsfähigkeit in den Bereichen Ausdauer, Beweglichkeit und Kraft. Zusätzlich wird eine Bewegungstherapie mit psychotherapeutischen Schwerpunkten angeboten, die der Verbesserung der sozialen Fertigkeiten dient. Wir bieten auch als Maßnahme zur Rückfallprävention das Erlernen eines Entspannungsverfahrens bzw. Meditationstechniken an.

### **Indikationsgruppen**

Jeder Patient nimmt an Indikationsgruppen teil. In der ersten Hälfte der Behandlung ist dies die Suchtgruppe (zehn Einheiten), in der zweiten Hälfte der Therapie die Rückfallprävention. Für die Eltern findet zweimal wöchentlich eine psychologisch-pädagogisch ausgerichtete Elterngruppe statt. Die Patienten mit dem Schwerpunkt Cannabisabhängigkeit nehmen an der indikativen Cannabisgruppe teil.

Darüber hinaus finden unterschiedliche Gruppen statt, die freiwillig ausgewählt oder bei therapeutischer Indikationsstellung obligatorisch zu belegen sind:

- geschlechtsspezifische Gruppen: Frauen- und Männergruppe
- Motivation zum Rauchstopp und Tabakentwöhnung
- Großgruppentherapie
- Psychotherapie mit Bezugspersonen
- Hirnleistungstraining
- Entspannungsverfahren

# IHRE ANSPRECHPARTNER

## **Klinikleiterin**

Susanne Halhuber

Krankenhausbetriebswirtin

Sekretariat

susanne.halhuber@johannesbad.com

Tel. +49 2974 73 - 2501

## **Verwaltungsleiterin**

Birgit Falke

birgit.falke@johannesbad.com

Tel. +49 2974 72 - 3700

## **Ärztlicher Direktor**

Dr. med. Dieter Geyer

Facharzt für Psychosomatische Medizin & Psychotherapie, Rehabilitationswesen,

Facharzt für Psychiatrie & Psychotherapie,

Facharzt für Neurologie & Psychiatrie

Sekretariat

dieter.geyer@johannesbad.com

Tel. +49 2974 72 - 3722

## **Leitende Therapeutin**

Anna Katharina Baulmann

Dipl. Psychologin

annakatharina.baulmann@johannesbad.com

Tel. +49 2974 778 - 4200

## **Aufnahmesekretariat & Reservierung**

Miriam Otte

miriam.otte@johannesbad.com

Tel. +49 2974 72 - 3705

## **Öffentlichkeitsarbeit**

Romy Friederici

romy.friederici@johannesbad.com

Tel. +49 2974 72 - 3805

## **Klinischer Sozialdienst**

Dorothee Brüggemann

dorothee.brueggemann@johannesbad.com

Tel. +49 2974 778 - 4218

## **Informationsmaterial**

Weitergehende Erläuterungen zur Klinik und zu den einzelnen Behandlungsbausteinen finden Sie auf unserer Website unter: [www.holthausen-muehle.de](http://www.holthausen-muehle.de)

Auf Wunsch senden wir Ihnen auch gerne Informationsmaterial per Post zu.



# SO FINDEN SIE UNS

## Ihr Wege zu uns

### Anreise mit dem Pkw

- Aus Richtung Köln/Leverkusen (A4): über BAB - Kreuz Olpe, ab Abfahrt Olpe/Lennestadt B55, ca 1 Std.
- Aus Richtung Münster und Dortmund: A44 bis BAB - Kreuz Werl, über die A46 bis Meschede/Enste, ab Meschede Richtung Westernbödefeld nach Bad Fredeburg, ca. 1/2 Stunde ab Meschede
- Aus Richtung Hannover (A2): Abfahrt Wiedenbrück auf B55 über Lippstadt, Meschede, Westernbödefeld, ca 1,5 Stunden
- Aus Richtung Kassel (A44): ab Abfahrt Anröchte B55, ca. 1 Stunde
- Aus Richtung Marburg: über Cölbe, ab Münchhausen in Richtung Winterberg B236 bis Gleidorf, ca. 1,5 Stunden.
- Aus Richtung Frankfurt am Main: Autobahn Sauerlandlinie über BAB - Kreuz Olpe, Abfahrt Olpe B55, ca 1 Stunde.

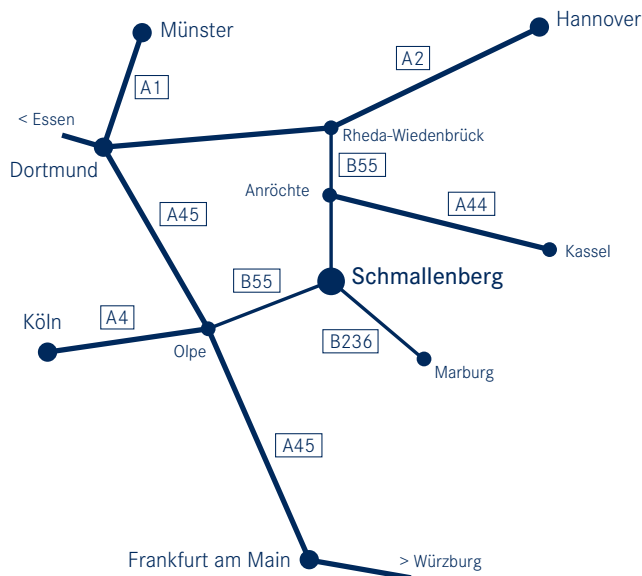
### Mit der Bahn

Sie fahren bis zum Bahnhof Lennestadt-Althenhundem, nehmen dann die Buslinie SB 9 und S90 nach Bad Fredeburg bis Haltestelle „Holthäuser Weg“.

### Oder:

Sie fahren bis zum Bahnhof Meschede, nehmen dann die Buslinie S90 nach Bad Fredeburg ebenfalls bis Haltestelle „Holthäuser Weg“.

Von der Haltestelle „Holthäuser Weg“ holen wir Sie dann mit dem Klinikbus ab.



### Johannesbad Fachklinik Holthäuser Mühle

Mittelstraße 1, 57392 Schmallenberg-Holthausen  
Tel.: +49 2974 778-0  
Fax: +49 2974 778-4222  
info.hm@johannesbad.com  
www.johannesbad-medizin.com

Träger:  
Johannesbad Kliniken Fredeburg GmbH  
Zu den drei Buchen 2  
57392 Schmallenberg - Bad Fredeburg



# GESUNDHEIT IST UNSER LEBEN

## Standorte der Johannesbad Fachkliniken & Gesundheitszentren

Dortmund	Johannesbad Adaption Dortmund
Bad Fredeburg	Johannesbad Fachklinik Fredeburg Johannesbad Kliniken Fredeburg Physiotherapie Johannesbad Fachklinik Hochsauerland Johannesbad Fachklinik Holthauser Mühle
Altenberg	Johannesbad Fachklinik & Gesundheitszentrum Raupennest
Bad Füssing	Johannesbad Fachklinik Bad Füssing
Furth im Wald	Johannesbad Fachklinik Furth im Wald
Lechbruck am See	Johannesbad Klinik Königshof
Orscholz	Johannesbad Fachklinik, Gesundheits- & Rehasentrum Saarschleife
Usedom	Johannesbad Fachklinik Klaus Störtebeker Ostseestrand



Die Johannesbad Gruppe unterhält Fachkliniken und Gesundheitszentren, Hotels und Bildungseinrichtungen an Standorten in Deutschland und Österreich.

### Die Johannesbad Gruppe

- Familienunternehmen in der dritten Generation
- Medizinisch-therapeutische Kompetenz seit 50 Jahren
- 11 Standorte in landschaftlich attraktiven Lagen
- Deutschlands größte Heilwasser-Therme
- rund 1,2 Millionen Übernachtungen im Jahr
- ca. 2.000 Mitarbeiter, die jeden Tag für Sie ihr Bestes geben

Gesundheit zu fördern, zu erhalten oder wieder herzustellen ist unsere Mission. In den Bereichen Medizin, Zahnmedizin, Hotellerie, Fort-, Aus- & Weiterbildung betreiben wir Fachkliniken für stationäre sowie Zentren für ambulante Rehabilitation, Anschlussheilbehandlungen sowie spezifische ambulante und Akuttherapien. Zwei Fachkliniken sind spezialisiert auf Sucht- und Abhängigkeitserkrankungen. Darüber hinaus bieten wir Präventions- und Rehabilitationsangebote für Kinder und Jugendliche sowie Eltern-Kind-Maßnahmen an. Die Johannesbad Hotels in Deutschland und Österreich sowie die Johannesbad Therme komplettieren das Portfolio - die Thermenwelt zählt zu den größten Deutschlands!

GESUNDHEIT IST UNSER LEBEN.



Ein Haus der Johannesbad Gruppe  
[www.johannesbad.com](http://www.johannesbad.com)